

Общество с ограниченной ответственностью «КадСтройПроект»

ДОКУМЕНТАЦИЯ ПО ПЛАНИРОВКЕ ТЕРРИТОРИИ (ПРОЕКТ
МЕЖЕВАНИЯ) в отношении кадастрового квартала
11:05:0103009.

ТОМ 1 ОСНОВНАЯ ЧАСТЬ
ПРОЕКТА МЕЖЕВАНИЯ ТЕРРИТОРИИ

ЗАКАЗЧИК: Муниципальное бюджетное учреждение
«Архитектурно-планировочное бюро»

Контракт от 10.08.2020 г. 0307300005220000396

Генеральный директор

А.А. Лебедев



ООО «КадСтройПроект»
г. Сыктывкар
2020 г.

СОСТАВ ПРОЕКТА

№ п/п	Наименование документов	Стр.
	ТЕКСТОВАЯ ЧАСТЬ	
	Введение	3
1	Основные цели и задачи проекта	4
2	Описание природно-климатических условий территории, в отношении которой разрабатывается проект межевания территории	4
3	Местоположение объектов	6
4	Характеристика земельных участков в кадастровых кварталах	10
5	Каталог координат формируемых земельных участков для размещения объекта	15
	ГРАФИЧЕСКАЯ ЧАСТЬ	
	Чертеж межевания территории	44
	ПРИЛОЖЕНИЕ	
	Постановление администрации МО ГО «Сыктывкар» от 20.03.2020 г. № 3/692 «О подготовке документации по планировке территории в кадастровом квартале 11:05:0103009»	46

Введение

Документация по планировке территории (проект межевания) разработана ООО «КадСтройПроект» по заказу муниципального бюджетного учреждения «Архитектурно-планировочное бюро», на основании контракта от 10.08.2020 г. 0307300005220000396 и постановления администрации МО ГО «Сыктывкар» от 20.03.2020 г. № 3/692 «О подготовке документации по планировке территории в кадастровом квартале 11:05:01030009».

Документация по межеванию территории разрабатывается на основании Генерального плана города Сыктывкара с соблюдением Правил землепользования и застройки МО ГО «Сыктывкар», технических регламентов и иных обязательных требований, установленных в соответствии с законодательством к использованию и застройке территории, с учётом границ территорий объектов культурного наследия, границ зон с особыми условиями использования территорий, республиканских и местных нормативов градостроительного проектирования и иных нормативно-технических документов, действующих на территории городского округа «Сыктывкар».

В процессе разработки документации использовались следующие материалы и нормативно-правовые документы:

- Техническое задание на выполнение работ;
- Информационно-графические материалы в формате MapInfo из электронной карты г. Сыктывкара;
- Генеральный план МО ГО «Сыктывкар», утвержденный решением Совета МО ГО «Сыктывкар» от 11.12.2009 г. № 26/12 – 482;
- Правила землепользования и застройки МО ГО «Сыктывкар», утвержденные решением Совета МО ГО «Сыктывкар» от 30.04.2010 г. № 31/04-560;
- СП 42.13330.2016 «СНиП 2.07.01-89* Градостроительство. Планировка и застройка городских и сельских поселений»;
- Градостроительный кодекс Российской Федерации;
- Земельный кодекс Российской Федерации;
- Федеральный закон от 24.07.2007 №221-ФЗ «О кадастровой деятельности»;
- Кадастровый план территории филиала федерального государственного бюджетного учреждения «Федеральная кадастровая палата Федеральной службы государственной регистрации, кадастра и картографии» по Республике Коми;
- Другие действующие нормативы и технические регламенты.

1. Основные цели и задачи проекта

Подготовка проекта межевания территории осуществляется в целях формирования земельных участков в кадастровом квартале 11:05:0103009 и постановкой их в дальнейшем на государственный кадастровый учет.

Образуемые земельные участки должны обеспечить эффективное использование данной территории, вписаться в существующую транспортную инфраструктуру и способствовать устойчивому развитию города Сыктывкар.

Основная задача проекта, это определение местоположения границ образуемых земельных участков. При формировании земельных участков необходимо учитывать внесенные сведения в единый государственный реестр невидимости.

2. Описание природно-климатических условий территории, в отношении которой разрабатывается проект межевания территории

Климат района умеренно-континентальный, существенно зависит от его географического положения, сравнительно большой удаленности от морей и океанов, от циркуляции воздуха, от малого количества солнечной радиации. Формируется под влиянием арктических воздушных масс (повторяемость 38 %) и воздушных масс умеренных широт (повторяемость 60 %). Территория относится к III агроклиматическому району, который отличается сравнительно высокой в республике теплообеспеченностью.

Для Сыктывкара характерны сравнительно длинная зима и короткое лето. Зима умеренно-холодная, сопровождается резкими понижениями температур при вторжении арктических масс и значительными повышениями температур вплоть до январских оттепелей, при проникновении атлантических воздушных масс. Заморозки прекращаются в начале июня, возобновляются в первой декаде сентября. В летнее время они возможны 3 – 4 раза за 10 лет. Переход от зимы к лету продолжается около двух месяцев и заканчивается к концу мая. Лето теплое, продолжительностью до трех месяцев. С первой половины сентября начинается переход от летнего периода к зимнему и длится до конца октября. Этот период отмечается пасмурной погодой, затяжными дождями и ночными заморозками.

В соответствии с СП 131.13330.2018 «СНиП 23-01-99» Строительная климатология рассматриваемый район относится к северной строительно-климатической зоне с наименее суровыми условиями (район I В). Средняя температура воздуха по многолетним данным составляет 0,4 °С (пункт г. Сыктывкар). Среднемесячная температура самого холодного месяца (января) – минус 15,1 °С, самого теплого (июля) – плюс 16,6 °С.

Морозный период длится 133 дня. Продолжительность залегания устойчивого снежного покрова составляет 190 дней, с первой декады октября до первой декады мая. Высота снежного покрова достигает 70 см.

Средняя многолетняя глубина промерзания почвы – 89 см, при колебаниях от 48 до 148 см. Средняя дата устойчивого промерзания почвы – 3 ноября, полного оттаивания – 13 мая.

Распределение атмосферных осадков по способу выпадения в процентах от общего количества составляет в среднем: твердые осадки – 24, жидкие – 59, смешанные – 17. Годовая сумма осадков составляет 560 мм. Максимальное количество осадков приходится на июль, август. Пополнение запасов подземных вод происходит в основном осенью при не промерзшей почве, значительных осадках и малом испарении. Талые снеговые воды формируют открытые водотоки. Исходя из баланса испарения и осадков, территория относится к избыточно-увлажненной.

В результате большой продолжительности светового дня в весенний и осенний периоды территория района получает почти столько же тепла, сколько и центральные районы европейской части России. Но короткое лето и заморозки создают значительные трудности для выращивания сельскохозяйственных культур.

Направления и скорости ветров в разные сезоны года неодинаковы. Ветры зимнего периода преимущественно южного направления, в меньшей степени юго-западного, достигая в январе максимума среднемесячных скоростей – 5 м/с. В летний период преобладают ветры северного и северо-западного направлений, со среднемесячными скоростями 2,9 – 3,5 м/с. Сильные ветры более 15 м/с бывают редко.

Данные по метеостанции г. Сыктывкар

Характеристика	Величина	Примечание
Температура воздуха, оС, наиболее холодных суток обеспеченностью: 0,98 0,92	42 41	СП 131.13330.201 8 «СНиП 23-01-99» Строительная климатология
Температура воздуха, оС, наиболее теплых суток обеспеченностью: 0,98 0,92	21,2 24,7	
Температура воздуха, оС, наиболее холодной пятидневки обеспеченностью: 0,98 0,92	36 20	
Абсолютный минимум температуры воздуха, оС	47	
Абсолютный максимум температуры воздуха, оС,	35	
Средняя годовая температура воздуха, оС	0,4	
Средняя продолжительность количества суток с температурой < 0 оС	177	
Годовая сумма осадков, мм	560	
Средняя дата образования снежного покрова	17.X	

Характеристика	Величина	Примечание
Средняя дата разрушения снежного покрова	11. III	
Преобладающее направление ветра декабрь – февраль	ЮЗ	
Преобладающее направление ветра июнь – август	С	
Максимальная скорость ветра по румбам за январь, м/с	5,3	
Максимальная скорость ветра по румбам за июль, м/с	3,8	
Средняя скорость ветра в период со среднесуточной температурой < 8 оС, м/с	4,1	
Нормативная глубина промерзания грунтов, м		
суглинков	1,73	
супесей и песков мелких и пылеватых	2,11	
песков крупных и средней крупности	2,26	
Годовая амплитуда температуры воздуха, оС	31	
Число дней со снежным покровом	190	
Высота снежного покрова, см	70	
Запас воды в снежном покрове, мм	200	

3. Местоположение объектов

Образуемые земельные участки под размещение объектов располагаются в кадастровом квартале 11:05:0103009.

Кадастровый квартал 11:05:0103009 граничит со следующими кадастровыми кварталами: на севере - 11:05:0103006, на востоке 11:05:0103008, 11:05:0103010, на юге 11:05:0105003, 11:05:0105004, на западе - 11:05:0101007.

В настоящее время объекты в соответствии с Правилами землепользования и застройки МО ГО «Сыктывкар», утвержденными решением Совета МО ГО «Сыктывкар» от 30.04.2010 г. № 31/04-560 располагается в жилой зоне Ж-1 - зона застройки многоэтажными многоквартирными домами (9 этажей и более), Ж-2 - зона застройки среднеэтажными жилыми домами (от 5 до 8 этажей, включая мансардный), в общественно-деловой зоне О-1 - зона делового, общественного и коммерческого назначения (Многофункциональная общественно-деловая зона), О-3 - зона обслуживания объектов необходимых для осуществления производственной и предпринимательской деятельности (производственно-деловая зона), в зоне инженерной и транспортной инфраструктур ИТ-1 - зона объектов инженерной инфраструктуры, ИТ-2.1 - зона объектов автомобильного транспорта, ИТ-2.2 - зона объектов железнодорожного транспорта, ИТ-2.5 - зона улично-дорожной сети, в рекреационной зоне Р-1 - зона парков, скверов, садов, бульваров, в зоне сельскохозяйственного использования СХ-1 - зона сельскохозяйственных угодий, СХ-2 - производственная зона сельскохозяйственных предприятий.

Характеристики образованных земельных участков по территориальному зонированию представлены в таблице №1.

№ п/п	Кадастровый номер ЗУ	Местоположение (адрес)	Кадастровый номер объекта капитального строительства	Территориальная зона
1	11:05:0103009:ЗУ1	Республика Коми, г. Сыктывкар, ул. Октябрьский проспект, д. 377	11:05:0103009:39	Ж-2
2	11:05:0103009:ЗУ2	Республика Коми, г. Сыктывкар, ул. Октябрьский проспект, д. 378	11:05:0103009:47	Ж-2
3	11:05:0103009:ЗУ3	Республика Коми, г. Сыктывкар	-	Ж-2
4	11:05:0103009:ЗУ4	Республика Коми, г. Сыктывкар	-	Р-1
5	11:05:0103009:ЗУ5	Республика Коми, г. Сыктывкар, пр-кт Октябрьский, 366	11:05:0103006:10, 11:05:0103006:9, 11:05:0103009:248, 11:05:0103009:249, 11:05:0103009:250, 11:05:0103009:251, 11:05:0103009:252, 11:05:0103009:253, 11:05:0103009:254, 11:05:0103009:265, 11:05:0103009:281, 11:05:0103009:124	Ж-2
6	11:05:0103009:ЗУ6	Республика Коми, г. Сыктывкар	-	Ж-2
7	11:05:0103009:ЗУ7	Республика Коми, г. Сыктывкар	-	Р-1
8	11:05:0103009:ЗУ8	Республика Коми, г. Сыктывкар	-	Р-1
9	11:05:0103009:ЗУ9	Республика Коми, г. Сыктывкар	-	ИТ-2.5
10	11:05:0103009:ЗУ10	Республика Коми, г. Сыктывкар	-	Ж-2
11	11:05:0103009:ЗУ11	Республика Коми, г. Сыктывкар	-	Ж-2
12	11:05:0103009:ЗУ12	Республика Коми, г. Сыктывкар	-	Ж-2
13	11:05:0103009:ЗУ13	Республика Коми, г. Сыктывкар	-	Ж-2
14	11:05:0103009:ЗУ14	Республика Коми, г. Сыктывкар	-	СХ-2
15	11:05:0103009:ЗУ15	Республика Коми, г. Сыктывкар	-	О-3
16	11:05:0103009:ЗУ16	Республика Коми, г. Сыктывкар	-	ИТ-2.1
17	11:05:0103009:ЗУ17	Республика Коми, г. Сыктывкар	-	ИТ-2.1
18	11:05:0103009:ЗУ18	Республика Коми, г. Сыктывкар	-	ИТ-2.5

Основная часть проекта межевания территории

№ п/п	Кадастровый номер ЗУ	Местоположение (адрес)	Кадастровый номер объекта капитального строительства	Территориальная зона
19	11:05:0103009:3У19	Республика Коми, г. Сыктывкар	-	ИТ-2.5
20	11:05:0103009:3У20	Республика Коми, г. Сыктывкар, ул. Октябрьский проспект, д. 364	-	Ж-2
21	11:05:0103009:3У21	Республика Коми, г. Сыктывкар, ул. Октябрьский проспект, д. 361	11:05:0103009:382	Ж-2
22	11:05:0103009:3У22	Республика Коми, г. Сыктывкар, ул. Октябрьский проспект, д. 363	-	Ж-2
23	11:05:0103009:3У23	Республика Коми, г. Сыктывкар	-	Ж-2
24	11:05:0103009:3У24	Республика Коми, г. Сыктывкар	-	Р-1
25	11:05:0103009:3У25	Республика Коми, г. Сыктывкар	-	Р-1
26	11:05:0103009:3У26	Республика Коми, г. Сыктывкар	-	Р-1
27	11:05:0103009:7	Республика Коми, г. Сыктывкар, ул. Октябрьский проспект, д. 367, д. 368	11:05:0103009:164, 11:05:0103009:344	Ж-2
28	11:05:0103009:8	Республика Коми, г. Сыктывкар, ул. Октябрьский проспект, д. 375	11:05:0103009:169	Ж-2
29	11:05:0103009:9	Республика Коми, г. Сыктывкар, ул. Октябрьский проспект, д. 370	11:05:0103009:375	Ж-2
30	11:05:0103009:10	Республика Коми, г. Сыктывкар, ул. Октябрьский проспект, д. 371	11:05:0103009:162	Ж-2
31	11:05:0103009:16	Республика Коми, г. Сыктывкар, ул. Октябрьский проспект, д. 372	11:05:0103009:45	Ж-2
32	11:05:0103009:33	Республика Коми, г. Сыктывкар, ул. Октябрьский проспект, д. 356	11:05:0201001:91	Ж-2
33	11:05:0103009:37	Республика Коми, г. Сыктывкар, ул. Октябрьский проспект, д. 351	11:05:0201001:114	Ж-2
34	11:05:0103009:333	Республика Коми, г. Сыктывкар, ул. Октябрьский проспект, д. 359	11:05:0103009:44	Ж-2
35	публичный сервитут	Республика Коми, г. Сыктывкар, ул. Октябрьский проспект, д. 367, д. 368, д. 372	-	Ж-2

На основании Правил землепользования и застройки МО ГО «Сыктывкар», утвержденных решением Совета МО ГО «Сыктывкар» от 30.04.2010 г. № 31/04-560, образуемый земельный участок входит в зоны с особыми условиями использования территорий:

- Н-1 санитарно-защитные зоны (КНС-14 (Октябрьский проспект));
- Н-1 санитарно-защитные зоны (Промплощадка №3 Молочно-товарная ферма ОАО «Пригородный»);
- Н-3 охранные зоны объектов электроэнергетики (охранная зона ВЛ-10 кВ);
- Н-3 охранные зоны объектов электроэнергетики (охранная зона КТП);
- Н-6 ЗСО источников питьевого и хозяйственно-бытового водоснабжения (III пояс ЗСО источника водоснабжения (река Вычегда));
- Н-6 ЗСО источников питьевого и хозяйственно-бытового водоснабжения (ЗСО 3 пояса скважины 2213аэ ОАО Пригородный);
- Н-6 ЗСО источников питьевого и хозяйственно-бытового водоснабжения (ЗСО 3 пояса скважины 695э ОАО Пригородный);
- Н-7 водоохранные зоны (водоохранная зона реки Дырнос);
- Н-7 водоохранные зоны (водоохранная зона ручья);
- Н-8 прибрежные защитные полосы (прибрежная защитная полоса ручья);
- Н-8 прибрежные защитные полосы (прибрежная защитная полоса ручья);
- Н-10 зоны затопления и подтопления (зона затопления паводковыми водами 1% обеспеченности).

В границах земельного участка расположены охранные зоны:

- охранный зона инженерных коммуникаций (сведения внесены в ЕГРН);
- охранный зона существующего водопровода;
- охранный зона существующей кабельной линии;
- охранный зона существующей линии связи;
- охранный зона существующей канализации;
- охранный зона существующей ливневой канализации;
- охранный зона существующей дренажной канализации;
- охранный зона существующей теплотрассы;
- охранный зона существующего газопровода низкого давления;
- охранный зона существующей линии электропередачи 10 кВ;
- охранный зона существующей линии электропередачи 0,4 кВ;
- охранный зона существующей линии радиодифракции.

Для обеспечения безопасного и безаварийного функционирования, безопасной эксплуатации инженерных сетей устанавливаются охранные зоны с особыми условиями использования земельных участков независимо от категории земель, в состав которых входят эти земельные участки. Порядок установления таких охранных зон и использования соответствующих земельных участков определяется Правительством РФ.

4. Характеристика земельных участков в кадастровых кварталах

Общая площадь в кадастровом квартале **11:05:0103009** с учетом сведений внесенных в ЕГРН – 1 550 929 кв. м (155,0929 га);

Общая площадь образуемых земельных участков – 783 681 кв.м. (78,3681га);

Площадь публичного сервитута – 1128 кв.м. (0,1128 га).

- 1) На основании Правил землепользования и застройки МО ГО «Сыктывкар», утвержденных решением Совета МО ГО «Сыктывкар» от 30.04.2010 г. № 31/04-560, вид разрешенного использования сформированных земельных участков – среднеэтажная жилая застройка (:3У3, :3У6, :3У10, :3У12), общее пользование водными объектами (:3У4, :3У7, :3У8), коммунальное обслуживание (:3У11), улично-дорожная сеть (:3У9, :3У13, :3У18, :3У19), ведение личного подсобного хозяйства на полевых участках (:3У14), благоустройство территории (:3У15), обслуживание автотранспорта (:3У16, :3У17), магазины (:3У23), резервные леса (:3У24, :3У25, :3У26);
- 2) образуемый земельный участок (:3У1, :3У2) сформирован до введения Правил землепользования и застройки МО ГО «Сыктывкар», в связи с этим вид разрешенного использования взят с приказа Министерства экономического развития РФ от 1 сентября 2014 г. № 540 «Об утверждении классификатора видов разрешенного использования земельных участков», вид разрешенного использования – среднеэтажная жилая застройка;
- 3) образуемый земельный участок (:3У20, :3У21, :3У22) сформирован до введения Правил землепользования и застройки МО ГО «Сыктывкар», в связи с этим вид разрешенного использования взят с приказа Министерства экономического развития РФ от 1 сентября 2014 г. № 540 «Об утверждении классификатора видов разрешенного использования земельных участков», вид разрешенного использования – блокированная жилая застройка;
- 4) На основании Земельного кодекса Российской Федерации от 25.10.2001 № 136-ФЗ, был сформирован публичный сервитут, площадью 1128 кв.м, для прохода или проезда через земельные участки к многоквартирным жилым домам,

расположенных по адресу: Республика Коми, г. Сыктывкар, ул. Октябрьский проспект, д. 367, д. 368, д. 372. Публичный сервитут расположен на земельных участках с кадастровыми номерами 11:05:0103009:7, 11:05:0103009:16.

Публичный сервитут может быть установлен в отношении одного или нескольких земельных участков и (или) земель.

Обременение земельного участка публичным сервитутом не лишает правообладателя такого земельного участка прав владения, пользования и (или) распоряжения таким земельным участком;

- 5)** Проектом межевания территории предлагается сформировать земельный участок (:ЗУ5) путем перераспределения земельного участка с кадастровым номером 11:05:0103009:18 расположенного по адресу: Республика Коми, г. Сыктывкар, пр-кт Октябрьский, 366 с разрешенным использованием: Для размещения промышленных объектов.

В результате перераспределения земельного участка с кадастровым номером 11:05:0103009:18 площадью 29124 кв.м., образовался один земельный участок: :ЗУ5, расположенный на землях населенных пунктов. При этом из земель, была выделена часть:

:Т/п1 площадью 2313 кв.м

:ЗУ5 = :18 + :Т/п1

:ЗУ5= 29124 кв.м. + 2313 кв.м = 31437 кв.м. (площадь объекта).

Образуемый земельный участок (:ЗУ5) сформирован до введения Правил землепользования и застройки МО ГО «Сыктывкар», в связи с этим вид разрешённого использования взят с приказа Министерства экономического развития РФ от 1 сентября 2014 г. № 540 «Об утверждении классификатора видов разрешенного использования земельных участков», вид разрешенного использования – общественное использование объектов капитального строительства;

- 6)** В августе 2020 года муниципальным бюджетным учреждением «Архитектурно-планировочное бюро» были предоставлены информационно-графические материалы в формате MapInfo из электронной карты г. Сыктывкара. После проведения подготовительных работ было определено фактическое местоположение границ и площадь земельных участков с кадастровыми номерами:

- 11:05:0103009:7 (формируемый земельный участок) в черте населенного пункта г. Сыктывкар. Площадь земельного участка составила 3901 кв.м. по фактическому использованию;

- 11:05:0103009:8 (формируемый земельный участок) в черте населенного пункта г. Сыктывкар. Площадь земельного участка составила 2175 кв.м. по фактическому использованию;

- 11:05:0103009:9 (формируемый земельный участок) в черте населенного пункта г. Сыктывкар. Площадь земельного участка составила 823 кв.м. по фактическому использованию;

- 11:05:0103009:10 (формируемый земельный участок) в черте населенного пункта г. Сыктывкар. Площадь земельного участка составила 3641 кв.м. по фактическому использованию;

- 11:05:0103009:16 (формируемый земельный участок) в черте населенного пункта г. Сыктывкар. Площадь земельного участка составила 4044 кв.м. по фактическому использованию;

- 11:05:0103009:33 (формируемый земельный участок) в черте населенного пункта г. Сыктывкар. Площадь земельного участка составила 496 кв.м. по фактическому использованию;

- 11:05:0103009:37 (формируемый земельный участок) в черте населенного пункта г. Сыктывкар. Площадь земельного участка составила 560 кв.м. по фактическому использованию;

- 11:05:0103009:333 (формируемый земельный участок) в черте населенного пункта г. Сыктывкар. Площадь земельного участка составила 1196 кв.м. по фактическому использованию.

Категория земель – земли населенных пунктов.

Система координат МСК Сыктывкарская.

Характеристики земельных участков представлены в таблице №2.

Таблица №2

Экспликация земельных участков, попадающих в границу объекта

№ п/п	Кадастровый номер ЗУ	Категория земель	Местоположение (адрес)	Разрешенное использование	Площадь ЗУ, занятая объектом, кв.м
1	11:05:0103009:ЗУ1	земли населенных пунктов	Республика Коми, г. Сыктывкар, ул. Октябрьский проспект, д. 377	Среднеэтажная жилая застройка (код 2.5 Классификатора видов разрешенного использования)	2562
2	11:05:0103009:ЗУ2	земли населенных пунктов	Республика Коми, г. Сыктывкар, ул. Октябрьский проспект, д. 378	Среднеэтажная жилая застройка (код 2.5 Классификатора видов разрешенного использования)	3334
3	11:05:0103009:ЗУ3	земли населенных пунктов	Республика Коми, г. Сыктывкар	Среднеэтажная жилая застройка (код 2.5 Правила землепользования и застройки МО ГО «Сыктывкар»)	5737
4	11:05:0103009:ЗУ4	земли населенных пунктов	Республика Коми, г. Сыктывкар	Общее пользование водными объектами (код 11.1 Правила землепользования и застройки МО ГО «Сыктывкар»)	309539
	11:05:0103009:ЗУ4(1)				306333
	11:05:0103009:ЗУ4(2)				1158
	11:05:0103009:ЗУ4(3)				2048
5	11:05:0103009:ЗУ5	земли населенных пунктов	Республика Коми, г. Сыктывкар	общественное использование объектов капитального строительства (код 3.0 Классификатора видов разрешенного использования)	31437
	11:05:0103009:18		Республика Коми, г. Сыктывкар, пр-кт Октябрьский, 36б	Для размещения промышленных объектов	29124
6	11:05:0103009:ЗУ6	земли населенных пунктов	Республика Коми, г. Сыктывкар	Среднеэтажная жилая застройка (код 2.5 Правила землепользования и застройки МО ГО «Сыктывкар»)	7299
7	11:05:0103009:ЗУ7	земли населенных пунктов	Республика Коми, г. Сыктывкар	Общее пользование водными объектами (код 11.1 Правила землепользования и застройки МО ГО «Сыктывкар»)	31409
8	11:05:0103009:ЗУ8	земли населенных пунктов	Республика Коми, г. Сыктывкар	Общее пользование водными объектами (код 11.1 Правила землепользования и застройки МО ГО «Сыктывкар»)	109065
	11:05:0103009:ЗУ8(1)				87363
	11:05:0103009:ЗУ8(2)				21702
9	11:05:0103009:ЗУ9	земли населенных пунктов	Республика Коми, г. Сыктывкар	Улично-дорожная сеть (код 12.0.1 Правила землепользования и застройки МО ГО «Сыктывкар»)	8881
	11:05:0103009:ЗУ9(1)				8054
	11:05:0103009:ЗУ9(2)				827
10	11:05:0103009:ЗУ10	земли населенных пунктов	Республика Коми, г. Сыктывкар	Среднеэтажная жилая застройка (код 2.5 Правила землепользования и застройки МО ГО «Сыктывкар»)	5397
11	11:05:0103009:ЗУ11	земли населенных пунктов	Республика Коми, г. Сыктывкар	Коммунальное обслуживание (код 3.1 Правила землепользования и застройки МО ГО «Сыктывкар»)	6

Основная часть проекта межевания территории

№ п/п	Кадастровый номер ЗУ	Категория земель	Местоположение (адрес)	Разрешенное использование	Площадь ЗУ, занятая объектом, кв.м
12	11:05:0103009:ЗУ12	земли населенных пунктов	Республика Коми, г. Сыктывкар	Среднеэтажная жилая застройка (код 2.5 Правила землепользования и застройки МО ГО «Сыктывкар»)	4130
13	11:05:0103009:ЗУ13	земли населенных пунктов	Республика Коми, г. Сыктывкар	Улично-дорожная сеть (код 12.0.1 Правила землепользования и застройки МО ГО «Сыктывкар»)	3162
14	11:05:0103009:ЗУ14	земли населенных пунктов	Республика Коми, г. Сыктывкар	Ведение личного подсобного хозяйства на полевых участках (код 1.16 Правила землепользования и застройки МО ГО «Сыктывкар»)	7841
15	11:05:0103009:ЗУ15	земли населенных пунктов	Республика Коми, г. Сыктывкар	Благоустройство территории (код 12.0.2 Правила землепользования и застройки МО ГО «Сыктывкар»)	28954
16	11:05:0103009:ЗУ16	земли населенных пунктов	Республика Коми, г. Сыктывкар	Обслуживание автотранспорта (код 4.9 Правила землепользования и застройки МО ГО «Сыктывкар»)	7046
17	11:05:0103009:ЗУ17	земли населенных пунктов	Республика Коми, г. Сыктывкар	Обслуживание автотранспорта (код 4.9 Правила землепользования и застройки МО ГО «Сыктывкар»)	4769
18	11:05:0103009:ЗУ18	земли населенных пунктов	Республика Коми, г. Сыктывкар	Улично-дорожная сеть (код 12.0.1 Правила землепользования и застройки МО ГО «Сыктывкар»)	9302
	11:05:0103009:ЗУ18(1)				907
	11:05:0103009:ЗУ18(2)				8395
19	11:05:0103009:ЗУ19	земли населенных пунктов	Республика Коми, г. Сыктывкар	Улично-дорожная сеть (код 12.0.1 Правила землепользования и застройки МО ГО «Сыктывкар»)	87782
	11:05:0103009:ЗУ19(1)				70651
	11:05:0103009:ЗУ19(2)				17131
20	11:05:0103009:ЗУ20	земли населенных пунктов	Республика Коми, г. Сыктывкар, ул. Октябрьский проспект, д. 364	Блокированная жилая застройка (код 2.3 Классификатора видов разрешенного использования)	913
21	11:05:0103009:ЗУ21	земли населенных пунктов	Республика Коми, г. Сыктывкар, ул. Октябрьский проспект, д. 361	Блокированная жилая застройка (код 2.3 Классификатора видов разрешенного использования)	672
22	11:05:0103009:ЗУ22	земли населенных пунктов	Республика Коми, г. Сыктывкар, ул. Октябрьский проспект, д. 363	Блокированная жилая застройка (код 2.3 Классификатора видов разрешенного использования)	852
23	11:05:0103009:ЗУ23	земли населенных пунктов	Республика Коми, г. Сыктывкар	Магазины (код 4.4 Правила землепользования и застройки МО ГО «Сыктывкар»)	943
24	11:05:0103009:ЗУ24	земли населенных пунктов	Республика Коми, г. Сыктывкар	Резервные леса (код 10.4 Правила землепользования и застройки МО ГО)	11541

Основная часть проекта межевания территории

№ п/п	Кадастровый номер ЗУ	Категория земель	Местоположение (адрес)	Разрешенное использование	Площадь ЗУ, занятая объектом, кв.м
				«Сыктывкар»)	
25	11:05:0103009:ЗУ25	земли населенных пунктов	Республика Коми, г. Сыктывкар	Резервные леса (код 10.4 Правила землепользования и застройки МО ГО «Сыктывкар»)	57008
26	11:05:0103009:ЗУ26	земли населенных пунктов	Республика Коми, г. Сыктывкар	Резервные леса (код 10.4 Правила землепользования и застройки МО ГО «Сыктывкар»)	27264
27	11:05:0103009:7	земли населенных пунктов	Республика Коми, г. Сыктывкар, ул. Октябрьский проспект, д. 367, д. 368	Под жилую застройку - многоэтажную	3901
28	11:05:0103009:8	земли населенных пунктов	Республика Коми, г. Сыктывкар, ул. Октябрьский проспект, д. 375	Под жилую застройку - многоэтажную	2175
29	11:05:0103009:9	земли населенных пунктов	Республика Коми, г. Сыктывкар, ул. Октябрьский проспект, д. 370	Под жилую застройку - многоэтажную	823
30	11:05:0103009:10	земли населенных пунктов	Республика Коми, г. Сыктывкар, ул. Октябрьский проспект, д. 371	Под жилую застройку - многоэтажную	3641
31	11:05:0103009:16	земли населенных пунктов	Республика Коми, г. Сыктывкар, ул. Октябрьский проспект, д. 372	Под жилую застройку - многоэтажную	4044
32	11:05:0103009:33	земли населенных пунктов	Республика Коми, г. Сыктывкар, ул. Октябрьский проспект, д. 356	Для индивидуальной жилой застройки	496
33	11:05:0103009:37	земли населенных пунктов	Республика Коми, г. Сыктывкар, ул. Октябрьский проспект, д. 351	Под строительство индивидуального жилого дома	560
34	11:05:0103009:333	земли населенных пунктов	Республика Коми, г. Сыктывкар, ул. Октябрьский проспект, д. 359	Под строительство индивидуального жилого дома	1196
35	публичный сервитут	земли населенных пунктов	Республика Коми, г. Сыктывкар, ул. Октябрьский проспект, д. 367, д. 368, д. 372	-	1128
Итого ЗУ:					783 681
Публичный сервитут:					1128
Всего по объекту:					784 809

**5. Каталог координат формируемых земельных участков для размещения
объекта**

Ведомость координат поворотных точек границы формируемого земельного участка
(11:05:0103009:ЗУ1)

№ точки	X	Y
365	20506.94	12011.88
364	20510.77	12023.48
363	20512.50	12028.71
362	20516.43	12040.61
256	20528.83	12077.12
255	20501.03	12090.35
657	20488.92	12057.11
655	20476.57	12055.86
654	20468.30	12027.75
660	20489.60	12020.79
661	20486.84	12012.36
662	20501.96	12012.83
663	20505.07	12012.19
365	20506.94	12011.88

Ведомость координат поворотных точек границы формируемого земельного участка
(11:05:0103009:ЗУ2)

№ точки	X	Y
374	20467.67	11956.45
373	20473.70	11975.89
372	20474.46	11975.58
661	20486.84	12012.36
660	20489.60	12020.79
654	20468.30	12027.75
653	20458.48	12030.65
652	20455.73	12021.52
651	20436.57	12027.17
647	20432.81	12015.63
646	20418.71	11972.28
375	20421.72	11971.26
374	20467.67	11956.45

Ведомость координат поворотных точек границы формируемого земельного участка
(11:05:0103009:ЗУ3)

№ точки	X	Y
376	20416.00	11952.99
375	20421.72	11971.26
646	20418.71	11972.28
647	20432.81	12015.63
638	20385.79	12031.14
637	20383.28	12021.01
645	20318.76	12042.23
648	20315.42	12030.99
649	20312.16	12026.44
650	20310.79	12026.46
632	20275.79	12023.84
382	20274.70	12023.91
381	20279.81	12021.20
380	20305.67	12008.63
379	20331.76	11995.94
378	20404.87	11971.72
377	20400.59	11958.02
376	20416.00	11952.99

Ведомость координат поворотных точек границы формируемого земельного участка
(11:05:0103009:ЗУ4(1))

№ точки	X	Y
280	19648.03	11694.16
281	19647.83	11704.71
282	19640.65	11718.33
283	19641.12	11731.88
284	19633.80	11745.78
285	19631.44	11783.19
286	19618.69	11795.06
287	19620.38	11802.86
288	19612.05	11809.62
289	19614.86	11823.95
290	19634.96	11833.09
291	19666.43	11859.08
292	19686.27	11885.48
293	19702.26	11896.33
294	19706.34	11905.54
295	19704.44	11915.58
296	19695.49	11935.10

№ точки	X	Y
297	19698.20	11948.92
298	19706.87	11955.70
299	19749.84	11959.84
300	19753.17	11972.30
301	19743.07	11974.84
302	19733.65	11983.38
303	19729.56	12008.20
304	19735.61	12029.17
305	19752.49	12045.28
306	19753.01	12060.46
307	19765.61	12067.34
308	19771.91	12065.05
309	19773.63	12058.17
310	19768.12	12049.32
311	19775.92	12041.55
312	19798.26	12035.83
313	19826.33	12053.59
314	19839.50	12051.30
315	19853.25	12066.19
316	19845.76	12080.15
317	19847.59	12103.82
318	19863.57	12116.03
319	19872.17	12112.02
320	19917.42	12108.01
321	19933.45	12077.08
322	19930.01	12046.71
323	19946.05	12034.68
324	19966.68	12036.40
325	20001.84	12013.87
326	20028.10	12030.31
327	20029.06	12044.04
328	20049.78	12042.72
329	20062.68	12019.66
330	20080.15	12017.36
331	20093.11	12021.74
332	20103.72	12011.43
333	20096.43	11985.98
334	20104.02	11976.09
335	20120.62	11981.62
336	20121.33	11998.02
337	20125.21	12013.03
338	20140.23	12035.11

№ точки	X	Y
339	20166.75	12034.35
340	20180.95	12002.00
341	20167.09	11979.94
342	20174.02	11970.51
343	20183.76	11975.67
344	20221.07	12025.15
345	20302.32	11975.32
346	20340.82	11975.32
347	20364.73	11965.66
348	20373.82	11936.82
349	20406.00	11896.05
350	20440.94	11892.15
351	20458.71	11900.79
352	20461.82	11914.82
353	20461.82	11936.82
354	20472.83	11953.32
355	20489.32	11953.32
356	20500.31	11937.68
357	20520.35	11934.96
358	20539.78	11958.03
359	20551.39	12021.46
360	20575.89	12031.59
361	20595.42	12016.07
259	20606.99	12039.90
258	20583.72	12050.98
257	20535.28	12074.04
256	20528.83	12077.12
362	20516.43	12040.61
363	20512.50	12028.71
364	20510.77	12023.48
365	20506.94	12011.88
366	20508.76	12011.57
367	20512.52	12010.90
368	20513.82	12002.58
369	20513.00	11988.42
370	20510.61	11980.43
371	20497.16	11965.57
372	20474.46	11975.58
373	20473.70	11975.89
374	20467.67	11956.45
375	20421.72	11971.26
376	20416.00	11952.99

№ точки	X	Y
377	20400.59	11958.02
378	20404.87	11971.72
379	20331.76	11995.94
380	20305.67	12008.63
381	20279.81	12021.20
382	20274.70	12023.91
383	20127.52	12064.14
384	20064.20	12081.45
385	19977.27	12105.21
386	19978.00	12101.50
387	19957.80	12097.40
388	19956.40	12102.00
389	19959.20	12106.60
390	19964.80	12107.40
391	19964.53	12110.26
392	19939.50	12122.60
393	19914.94	12134.70
394	19824.17	12156.49
395	19689.07	12078.05
396	19681.99	12073.94
397	19670.62	12056.39
398	19678.72	12022.28
399	19677.74	11997.98
400	19661.60	11908.51
401	19651.74	11892.88
402	19626.85	11885.26
403	19590.87	11884.31
404	19570.65	11894.22
405	19522.81	11917.67
406	19483.45	11999.57
407	19448.96	12029.28
408	19427.75	12075.87
409	19406.87	12089.40
410	19344.16	12130.03
411	19294.51	12171.04
164	19269.80	12175.60
163	18941.23	12111.23
412	18931.92	12060.62
413	18927.20	12060.31
414	18851.66	12055.35
415	18831.85	12051.46
416	18829.21	12043.69

№ точки	X	Y
417	18788.30	12028.60
418	18732.51	12027.36
419	18692.33	12016.29
420	18692.61	12032.44
421	18693.14	12062.61
422	18693.15	12063.65
423	18693.29	12070.36
424	18693.65	12091.32
425	18693.89	12105.73
426	18698.87	12122.47
427	18689.41	12179.95
428	18661.58	12184.35
429	18637.85	12185.84
430	18571.83	12053.21
431	18564.04	12037.57
432	18514.05	12035.07
433	18468.65	12036.89
434	18468.36	12050.31
435	18466.73	12126.80
436	18433.52	12105.14
437	18439.51	12049.50
438	18441.65	12029.62
439	18442.96	12017.44
440	18445.11	11997.50
441	18450.91	11943.66
442	18562.29	11924.07
443	18797.37	11896.35
444	18806.16	11905.14
445	18838.07	11924.30
446	18848.71	11926.60
447	18895.10	11925.51
448	18936.68	11919.13
449	18979.09	11919.68
450	19009.31	11930.22
451	19023.12	11961.82
452	19038.69	11977.62
453	19069.69	11983.54
454	19091.55	11994.66
455	19114.24	12015.51
456	19133.50	12025.30
457	19180.62	12031.95
458	19232.46	12021.14

№ точки	X	Y
459	19257.87	12000.00
460	19275.71	11979.01
461	19277.55	11949.95
462	19265.42	11928.66
463	19228.39	11908.01
464	19185.64	11891.68
465	19154.06	11865.03
466	19079.07	11839.23
467	19054.70	11834.37
468	19045.40	11833.59
469	19073.17	11826.20
470	19090.41	11816.14
471	19396.78	11745.51
280	19648.03	11694.16
472	18684.13	12067.42
473	18686.32	12074.25
474	18678.69	12076.71
475	18676.49	12069.89
472	18684.13	12067.42

Ведомость координат поворотных точек границы формируемого земельного участка
(11:05:0103009:ЗУ4(2))

№ точки	X	Y
480	19240.16	11777.51
485	19088.93	11812.38
486	19071.62	11822.47
487	19033.57	11832.61
488	19017.27	11831.25
489	18987.17	11833.37
482	19033.48	11819.53
481	19227.62	11780.07
480	19240.16	11777.51

Ведомость координат поворотных точек границы формируемого земельного участка
(11:05:0103009:ЗУ4(3))

№ точки	X	Y
99	18788.65	11887.64
100	18793.76	11892.75
101	18561.71	11920.11
102	18451.36	11939.52

№ точки	X	Y
103	18452.02	11933.38
104	18592.75	11909.65
105	18630.80	11905.37
106	18771.16	11889.58
99	18788.65	11887.64

Ведомость координат поворотных точек границы формируемого земельного участка
(11:05:0103009:3У5)

№ точки	X	Y
614	20137.97	12092.13
383	20127.52	12064.14
382	20274.70	12023.91
632	20275.79	12023.84
650	20310.79	12026.46
649	20312.16	12026.44
648	20315.42	12030.99
643	20333.32	12091.21
676	20333.51	12091.80
677	20342.63	12122.74
675	20343.06	12124.12
244	20353.63	12155.57
243	20329.18	12163.01
242	20327.76	12163.52
241	20327.38	12163.63
240	20326.99	12163.75
239	20326.61	12163.87
238	20326.25	12163.98
237	20324.51	12164.50
236	20251.81	12188.65
235	20252.24	12190.18
234	20246.21	12191.91
233	20243.35	12192.74
232	20242.19	12193.09
231	20241.81	12193.20
230	20241.43	12193.31
229	20241.05	12193.42
228	20240.67	12193.53
227	20240.29	12193.64
226	20239.99	12192.56
225	20229.31	12196.10
224	20221.80	12198.63
223	20217.53	12199.76

№ точки	X	Y
222	20212.80	12201.14
221	20170.59	12212.92
220	20124.93	12225.89
219	20123.76	12224.61
630	20112.84	12187.24
629	20111.35	12187.72
626	20109.93	12182.80
625	20115.69	12180.97
624	20127.15	12176.83
623	20127.47	12177.59
622	20130.66	12175.55
621	20124.79	12151.50
620	20126.44	12147.60
619	20150.60	12140.47
618	20154.96	12135.92
617	20154.86	12132.85
616	20148.27	12116.18
615	20144.77	12108.58
614	20137.97	12092.13

Ведомость координат поворотных точек границы формируемого земельного участка
(11:05:0103009:3У6)

№ точки	X	Y
383	20127.52	12064.14
614	20137.97	12092.13
615	20144.77	12108.58
616	20148.27	12116.18
617	20154.86	12132.85
618	20154.96	12135.92
619	20150.60	12140.47
620	20126.44	12147.60
621	20124.79	12151.50
622	20130.66	12175.55
623	20127.47	12177.59
624	20127.15	12176.83
625	20115.69	12180.97
626	20109.93	12182.80
627	20105.68	12184.01
628	20103.10	12175.22
547	20081.04	12181.71
546	20078.13	12181.78
545	20075.44	12172.16

№ точки	X	Y
544	20072.22	12156.77
543	20072.61	12147.26
542	20070.77	12146.98
612	20072.19	12121.87
384	20064.20	12081.45
383	20127.52	12064.14

Ведомость координат поворотных точек границы формируемого земельного участка
(11:05:0103009:3У7)

№ точки	X	Y
114	18464.84	12186.36
115	18488.09	12190.64
116	18488.09	12214.56
117	18527.10	12222.26
118	18552.06	12234.78
107	18551.67	12255.68
113	18384.14	12397.52
119	18260.04	12408.66
120	18260.50	12407.53
121	18341.34	12205.04
122	18343.18	12205.72
123	18349.39	12214.71
124	18364.60	12236.74
125	18370.83	12245.77
126	18410.11	12254.08
127	18453.12	12263.19
128	18458.49	12235.69
129	18447.09	12208.12
114	18464.84	12186.36

Ведомость координат поворотных точек границы формируемого земельного участка
(11:05:0103009:3У8(1))

№ точки	X	Y
16	17920.44	11941.35
17	18053.58	11947.18
18	18189.67	11991.41
19	18183.96	11993.43
20	18160.61	12001.66
21	18154.56	12009.76
22	18114.62	12063.25
23	18098.89	12084.32

№ точки	X	Y
24	18121.11	12140.36
25	18141.90	12156.55
26	18169.80	12178.26
27	18207.26	12196.32
28	18270.70	12209.27
29	18294.63	12214.15
30	18274.09	12265.60
31	18270.55	12265.15
32	18230.04	12232.23
33	18129.14	12244.86
34	18111.60	12228.78
35	18130.77	12212.81
36	18123.25	12199.45
37	18100.20	12204.64
38	18080.87	12185.24
39	18070.15	12173.18
40	18067.60	12153.18
41	18091.16	12136.26
42	18087.96	12114.42
43	18043.00	12066.40
44	18017.52	12073.15
45	18010.76	12044.44
46	17998.95	12048.08
47	17982.81	12036.56
48	17948.84	12033.05
49	17940.42	12038.57
50	17928.46	12029.17
51	17921.65	12035.32
52	17915.17	12035.32
53	17908.77	12031.77
54	17907.07	12010.45
55	17890.57	12008.45
56	17879.24	12013.95
57	17842.98	12003.27
58	17815.16	12026.12
59	17809.97	12027.23
60	17805.06	12023.23
61	17795.40	12030.14
62	17798.31	12037.26
63	17789.58	12050.86
64	17778.25	12051.51
65	17763.36	12039.85

№ точки	X	Y
66	17767.56	12031.76
67	17765.94	12024.96
68	17757.21	12022.05
69	17746.85	12036.29
70	17723.86	12040.50
71	17715.63	12052.88
72	17696.47	12044.21
73	17693.44	12021.65
74	17685.73	12011.19
75	17671.80	12011.99
76	17655.14	12027.17
77	17639.53	12028.11
78	17637.00	12005.47
79	17628.69	11999.78
80	17617.33	12006.34
81	17589.77	12011.16
82	17565.71	12004.15
83	17555.64	11981.86
84	17542.97	11979.66
85	17510.15	11931.54
86	17482.78	11930.37
87	17482.59	11904.42
88	17460.48	11905.12
15	17499.13	11854.89
16	17920.44	11941.35

Ведомость координат поворотных точек границы формируемого земельного участка
(11:05:0103009:ЗУ8(2))

№ точки	X	Y
1	17520.34	11790.21
2	17719.37	11848.01
3	17906.36	11902.32
4	17907.15	11902.55
5	17992.65	11927.38
6	18039.34	11942.55
7	17920.92	11937.37
8	17500.72	11851.13
1	17520.34	11790.21

Ведомость координат поворотных точек границы формируемого земельного участка
(11:05:0103009:ЗУ9(1))

№ точки	X	Y
477	19648.41	11674.15
478	19648.23	11683.42
479	19381.40	11744.94
480	19240.16	11777.51
481	19227.62	11780.07
482	19033.48	11819.53
483	19165.68	11780.00
484	19244.86	11756.33
477	19648.41	11674.15

Ведомость координат поворотных точек границы формируемого земельного участка
(11:05:0103009:ЗУ9(2))

№ точки	X	Y
476	19648.16	11687.55
280	19648.03	11694.16
471	19396.78	11745.51
476	19648.16	11687.55

Ведомость координат поворотных точек границы формируемого земельного участка
(11:05:0103009:ЗУ10)

№ точки	X	Y
384	20064.20	12081.45
612	20072.19	12121.87
542	20070.77	12146.98
541	20065.83	12146.22
540	20054.36	12144.77
539	20048.79	12145.35
538	20037.53	12149.43
537	20015.45	12154.07
536	20009.00	12153.73
535	20000.00	12151.01
534	19988.76	12148.33
533	19979.69	12146.44
532	19971.80	12145.11
531	19971.25	12121.21
530	19970.20	12119.00
613	19975.50	12114.20
385	19977.27	12105.21
384	20064.20	12081.45

Ведомость координат поворотных точек границы формируемого земельного участка
(11:05:0103009:ЗУ11)

№ точки	X	Y
388	19956.40	12102.00
502	19959.40	12102.70
389	19959.20	12106.60
388	19956.40	12102.00

Ведомость координат поворотных точек границы формируемого земельного участка
(11:05:0103009:ЗУ12)

№ точки	X	Y
563	19956.94	12181.97
562	19963.27	12200.62
561	19970.28	12210.41
560	19977.44	12214.08
606	19979.03	12223.76
607	19974.52	12224.45
608	19960.74	12225.20
609	19959.39	12233.12
610	19953.96	12233.66
203	19958.17	12264.14
491	19906.37	12258.72
490	19911.48	12184.83
498	19930.49	12185.04
611	19950.99	12184.76
563	19956.94	12181.97

Ведомость координат поворотных точек границы формируемого земельного участка
(11:05:0103009:ЗУ13)

№ точки	X	Y
500	19967.27	12118.63
530	19970.20	12119.00
531	19971.25	12121.21
532	19971.80	12145.11
533	19979.69	12146.44
534	19988.76	12148.33
535	20000.00	12151.01
536	20009.00	12153.73
537	20015.45	12154.07
538	20037.53	12149.43
539	20048.79	12145.35
540	20054.36	12144.77

№ точки	X	Y
541	20065.83	12146.22
542	20070.77	12146.98
543	20072.61	12147.26
544	20072.22	12156.77
545	20075.44	12172.16
546	20078.13	12181.78
547	20081.04	12181.71
548	20087.53	12203.78
217	20094.68	12230.81
216	20083.11	12233.64
549	20083.00	12233.21
550	20082.74	12225.48
551	20079.91	12215.11
552	20078.55	12214.79
553	20078.29	12214.86
554	20072.25	12194.58
555	20047.78	12201.47
556	20046.34	12200.26
557	20024.50	12204.83
558	19997.11	12210.59
559	19993.08	12212.16
560	19977.44	12214.08
561	19970.28	12210.41
562	19963.27	12200.62
563	19956.94	12181.97
564	19953.82	12155.55
565	19950.80	12155.81
566	19950.49	12152.62
496	19929.11	12153.64
495	19929.92	12143.10
501	19967.44	12144.14
500	19967.27	12118.63
503	19972.81	12148.26
504	19976.56	12148.96
505	19983.88	12151.54
506	19988.23	12152.83
518	19999.95	12154.87
519	20014.73	12158.10
520	20014.91	12160.46
567	20026.56	12157.41
568	20032.35	12156.21

№ точки	X	Y
569	20036.62	12155.17
570	20038.38	12157.76
571	20059.01	12151.99
572	20062.38	12153.30
573	20064.19	12155.86
574	20067.56	12171.09
575	20070.11	12185.18
576	20066.32	12186.18
577	20066.66	12187.88
578	20045.44	12192.32
579	20044.01	12193.10
580	20039.67	12193.91
581	20038.80	12193.43
524	20022.92	12196.87
525	19996.18	12202.18
582	19980.15	12206.18
583	19976.59	12206.18
584	19973.43	12205.19
585	19970.56	12203.35
586	19968.86	12200.37
587	19967.91	12196.49
588	19967.00	12192.10
589	19966.31	12190.69
590	19965.02	12183.57
513	19964.57	12180.22
514	19964.35	12153.12
515	19965.74	12150.90
516	19967.38	12149.84
517	19969.54	12148.87
503	19972.81	12148.26

Ведомость координат поворотных точек границы формируемого земельного участка
(11:05:0103009:ЗУ14)

№ точки	X	Y
158	18936.16	12279.00
159	19059.33	12284.28
160	19055.58	12349.01
161	18974.30	12352.10
162	18947.17	12342.84
158	18936.16	12279.00

Ведомость координат поворотных точек границы формируемого земельного участка
(11:05:0103009:ЗУ15)

№ точки	X	Y
112	18611.28	12377.12
130	18599.99	12418.10
131	18615.47	12519.44
132	18613.20	12538.62
133	18585.86	12535.73
134	18586.71	12509.38
135	18543.87	12477.33
136	18530.01	12455.38
137	18479.65	12431.30
138	18350.26	12437.32
139	18335.77	12498.43
140	18334.38	12504.28
141	18303.03	12508.22
142	18304.05	12516.34
143	18224.01	12524.61
144	18222.15	12503.60
145	18255.38	12420.34
119	18260.04	12408.66
113	18384.14	12397.52
112	18611.28	12377.12

Ведомость координат поворотных точек границы формируемого земельного участка
(11:05:0103009:ЗУ16)

№ точки	X	Y
146	19007.75	12597.84
147	18970.82	12613.04
148	18791.02	12653.16
149	18258.35	12710.18
150	18247.42	12697.73
151	18402.94	12683.90
152	18431.23	12680.86
153	18591.47	12664.79
154	18723.26	12651.57
155	18795.40	12641.22
156	18826.24	12639.25
157	18832.30	12637.87
146	19007.75	12597.84

Ведомость координат поворотных точек границы формируемого земельного участка
(11:05:0103009:ЗУ17)

№ точки	X	Y
491	19906.37	12258.72
203	19958.17	12264.14
202	19658.51	12337.32
201	19656.52	12332.09
493	19780.96	12284.86
492	19820.32	12276.66
491	19906.37	12258.72

Ведомость координат поворотных точек границы формируемого земельного участка
(11:05:0103009:ЗУ18(1))

№ точки	X	Y
95	18416.05	11939.45
96	18414.24	11946.05
97	18351.60	11957.07
13	18193.11	11949.48
98	18348.44	11950.84
95	18416.05	11939.45

Ведомость координат поворотных точек границы формируемого земельного участка
(11:05:0103009:ЗУ18(2))

№ точки	X	Y
17	18053.58	11947.18
89	18215.30	11954.72
90	18351.87	11961.08
91	18413.08	11950.31
92	18402.19	11990.07
93	18397.36	12007.74
94	18056.72	11948.20
17	18053.58	11947.18

Ведомость координат поворотных точек границы формируемого земельного участка
(11:05:0103009:ЗУ19(1))

№ точки	X	Y
93	18397.36	12007.74
187	18380.44	12069.55
122	18343.18	12205.72
121	18341.34	12205.04
120	18260.50	12407.53
119	18260.04	12408.66

№ точки	X	Y
145	18255.38	12420.34
144	18222.15	12503.60
143	18224.01	12524.61
188	18234.44	12618.02
189	18228.83	12618.47
190	18238.65	12676.44
191	18241.40	12688.47
150	18247.42	12697.73
149	18258.35	12710.18
148	18791.02	12653.16
147	18970.82	12613.04
146	19007.75	12597.84
192	19217.51	12511.53
193	19310.33	12469.55
194	19405.36	12427.42
195	19501.87	12390.79
196	19521.11	12383.48
197	19522.12	12383.10
198	19530.46	12379.94
199	19581.84	12360.44
200	19608.16	12350.45
201	19656.52	12332.09
202	19658.51	12337.32
203	19958.17	12264.14
204	19983.13	12258.05
205	19983.16	12258.15
206	19995.31	12255.63
207	19995.20	12255.10
208	20007.55	12252.09
209	20034.79	12245.45
210	20035.68	12248.75
211	20057.14	12243.08
212	20056.39	12240.16
213	20064.21	12238.23
214	20076.38	12235.37
215	20076.35	12235.26
216	20083.11	12233.64
217	20094.68	12230.81
218	20123.51	12223.77
219	20123.76	12224.61
220	20124.93	12225.89
221	20170.59	12212.92

№ точки	X	Y
222	20212.80	12201.14
223	20217.53	12199.76
224	20221.80	12198.63
225	20229.31	12196.10
226	20239.99	12192.56
227	20240.29	12193.64
228	20240.67	12193.53
229	20241.05	12193.42
230	20241.43	12193.31
231	20241.81	12193.20
232	20242.19	12193.09
233	20243.35	12192.74
234	20246.21	12191.91
235	20252.24	12190.18
236	20251.81	12188.65
237	20324.51	12164.50
238	20326.25	12163.98
239	20326.61	12163.87
240	20326.99	12163.75
241	20327.38	12163.63
242	20327.76	12163.52
243	20329.18	12163.01
244	20353.63	12155.57
245	20362.82	12151.90
246	20363.67	12154.79
247	20373.07	12152.12
248	20372.62	12150.63
249	20374.06	12150.22
250	20373.31	12147.71
251	20376.57	12146.42
252	20378.79	12145.53
253	20399.48	12136.23
254	20461.47	12108.39
255	20501.03	12090.35
256	20528.83	12077.12
257	20535.28	12074.04
258	20583.72	12050.98
259	20606.99	12039.90
260	20614.71	12055.81
261	20416.75	12152.05
262	20271.83	12207.83
263	20156.41	12236.97

№ точки	X	Y
264	19683.63	12350.29
265	19608.11	12375.05
266	19287.51	12504.76
267	18943.91	12642.53
268	18821.16	12668.88
269	18243.45	12728.82
270	18215.64	12573.74
271	18210.36	12511.79
272	18215.44	12475.55
273	18298.90	12268.79
30	18274.09	12265.60
29	18294.63	12214.15
274	18304.03	12216.07
275	18306.17	12209.95
276	18365.35	12041.19
277	18352.07	12036.93
278	18238.53	12000.55
279	18199.37	11988.00
18	18189.67	11991.41
94	18056.72	11948.20
93	18397.36	12007.74

Ведомость координат поворотных точек границы формируемого земельного участка
(11:05:0103009:ЗУ19(2))

№ точки	X	Y
9	17529.43	11762.01
10	17907.07	11873.94
11	17967.13	11891.74
12	18040.64	11913.53
13	18193.11	11949.48
6	18039.34	11942.55
5	17992.65	11927.38
4	17907.15	11902.55
3	17906.36	11902.32
14	17720.43	11847.02
1	17520.34	11790.21
9	17529.43	11762.01

Ведомость координат поворотных точек границы формируемого земельного участка
(11:05:0103009:ЗУ20)

№ точки	X	Y
626	20109.93	12182.80
629	20111.35	12187.72
630	20112.84	12187.24
218	20123.51	12223.77
217	20094.68	12230.81
548	20087.53	12203.78
631	20109.59	12197.29
627	20105.68	12184.01
626	20109.93	12182.80

Ведомость координат поворотных точек границы формируемого земельного участка
(11:05:0103009:ЗУ21)

№ точки	X	Y
503	19972.81	12148.26
504	19976.56	12148.96
505	19983.88	12151.54
506	19988.23	12152.83
507	19991.00	12171.94
508	19982.70	12173.83
509	19983.18	12176.72
510	19976.73	12177.85
511	19971.18	12178.90
512	19965.75	12179.95
513	19964.57	12180.22
514	19964.35	12153.12
515	19965.74	12150.90
516	19967.38	12149.84
517	19969.54	12148.87
503	19972.81	12148.26

Ведомость координат поворотных точек границы формируемого земельного участка
(11:05:0103009:ЗУ22)

№ точки	X	Y
391	19964.53	12110.26
499	19963.80	12118.20
500	19967.27	12118.63
501	19967.44	12144.14
495	19929.92	12143.10
392	19939.50	12122.60

№ точки	X	Y
391	19964.53	12110.26

Ведомость координат поворотных точек границы формируемого земельного участка
(11:05:0103009:ЗУ23)

№ точки	X	Y
392	19939.50	12122.60
495	19929.92	12143.10
496	19929.11	12153.64
497	19927.99	12156.19
498	19930.49	12185.04
490	19911.48	12184.83
393	19914.94	12134.70
392	19939.50	12122.60

Ведомость координат поворотных точек границы формируемого земельного участка
(11:05:0103009:ЗУ24)

№ точки	X	Y
393	19914.94	12134.70
490	19911.48	12184.83
491	19906.37	12258.72
492	19820.32	12276.66
493	19780.96	12284.86
494	19839.07	12180.70
394	19824.17	12156.49
393	19914.94	12134.70

Ведомость координат поворотных точек границы формируемого земельного участка
(11:05:0103009:ЗУ25)

№ точки	X	Y
163	18941.23	12111.23
164	19269.80	12175.60
165	19258.36	12204.11
166	19253.35	12216.58
167	19251.49	12248.71
168	19238.19	12254.75
169	19245.00	12288.59
170	19264.50	12301.07
171	19273.77	12321.39
172	19295.39	12364.17
173	19321.92	12363.29
174	19263.73	12398.94

№ точки	X	Y
175	19243.82	12411.14
176	19241.43	12338.94
177	19207.06	12336.83
178	19183.83	12336.88
179	19124.07	12330.97
180	19122.90	12327.53
181	19125.93	12287.67
159	19059.33	12284.28
182	19034.53	12283.22
183	19028.04	12282.94
158	18936.16	12279.00
184	18901.50	12268.47
185	18919.07	12218.97
186	18940.57	12168.46
163	18941.23	12111.23

Ведомость координат поворотных точек границы формируемого земельного участка
(11:05:0103009:ЗУ26)

№ точки	X	Y
107	18551.67	12255.68
108	18617.99	12265.02
109	18705.48	12276.51
110	18711.18	12280.35
111	18681.40	12383.38
112	18611.28	12377.12
113	18384.14	12397.52
107	18551.67	12255.68

Ведомость координат поворотных точек границы формируемого земельного участка
(11:05:0103009:7)

№ точки	X	Y
637	20383.28	12021.01
638	20385.79	12031.14
639	20390.16	12048.78
640	20399.32	12079.43
641	20347.00	12095.26
642	20344.80	12087.50
643	20333.32	12091.21
644	20326.45	12068.08
645	20318.76	12042.23
637	20383.28	12021.01

Ведомость координат поворотных точек границы формируемого земельного участка
(11:05:0103009:8)

№ точки	X	Y
655	20476.57	12055.86
657	20488.92	12057.11
255	20501.03	12090.35
254	20461.47	12108.39
658	20459.31	12102.11
659	20450.34	12105.20
656	20438.32	12067.64
655	20476.57	12055.86

Ведомость координат поворотных точек границы формируемого земельного участка
(11:05:0103009:9)

№ точки	X	Y
665	20366.48	12117.46
251	20376.57	12146.42
250	20373.31	12147.71
249	20374.06	12150.22
248	20372.62	12150.63
247	20373.07	12152.12
246	20363.67	12154.79
245	20362.82	12151.90
244	20353.63	12155.57
675	20343.06	12124.12
666	20354.21	12120.70
665	20366.48	12117.46

Ведомость координат поворотных точек границы формируемого земельного участка
(11:05:0103009:10)

№ точки	X	Y
647	20432.81	12015.63
651	20436.57	12027.17
652	20455.73	12021.52
653	20458.48	12030.65
654	20468.30	12027.75
655	20476.57	12055.86
656	20438.32	12067.64
640	20399.32	12079.43
639	20390.16	12048.78
638	20385.79	12031.14
647	20432.81	12015.63

Ведомость координат поворотных точек границы формируемого земельного участка
(11:05:0103009:16)

№ точки	X	Y
656	20438.32	12067.64
659	20450.34	12105.20
664	20395.31	12124.12
253	20399.48	12136.23
252	20378.79	12145.53
251	20376.57	12146.42
665	20366.48	12117.46
666	20354.21	12120.70
641	20347.00	12095.26
640	20399.32	12079.43
656	20438.32	12067.64
667	20393.54	12126.72
668	20393.86	12127.63
669	20395.12	12131.25
670	20395.93	12133.58
671	20388.50	12136.06
672	20387.63	12133.36
673	20386.72	12130.54
674	20386.27	12129.15
667	20393.54	12126.72

Ведомость координат поворотных точек границы формируемого земельного участка
(11:05:0103009:33)

№ точки	X	Y
556	20046.34	12200.26
555	20047.78	12201.47
591	20051.22	12216.05
592	20052.48	12221.58
593	20052.28	12221.64
594	20052.08	12220.96
595	20041.08	12223.34
596	20040.97	12222.85
597	20030.09	12225.82
598	20028.01	12218.31
599	20025.40	12208.66
600	20025.14	12208.21
557	20024.50	12204.83
556	20046.34	12200.26

Ведомость координат поворотных точек границы формируемого земельного участка
(11:05:0103009:37)

№ точки	X	Y
601	20029.92	12225.99
602	20032.66	12237.56
209	20034.79	12245.45
208	20007.55	12252.09
603	20004.50	12238.70
604	20002.61	12232.10
605	20023.03	12227.88
601	20029.92	12225.99

Ведомость координат поворотных точек границы формируемого земельного участка
(11:05:0103009:333)

№ точки	X	Y
506	19988.23	12152.83
518	19999.95	12154.87
519	20014.73	12158.10
520	20014.91	12160.46
521	20015.13	12161.61
522	20015.77	12166.57
523	20017.35	12173.29
524	20022.92	12196.87
525	19996.18	12202.18
526	19992.76	12187.68
527	19992.03	12185.63
528	19989.27	12176.69
529	19991.81	12176.08
507	19991.00	12171.94
506	19988.23	12152.83

Ведомость координат поворотных точек границы публичного сервитута

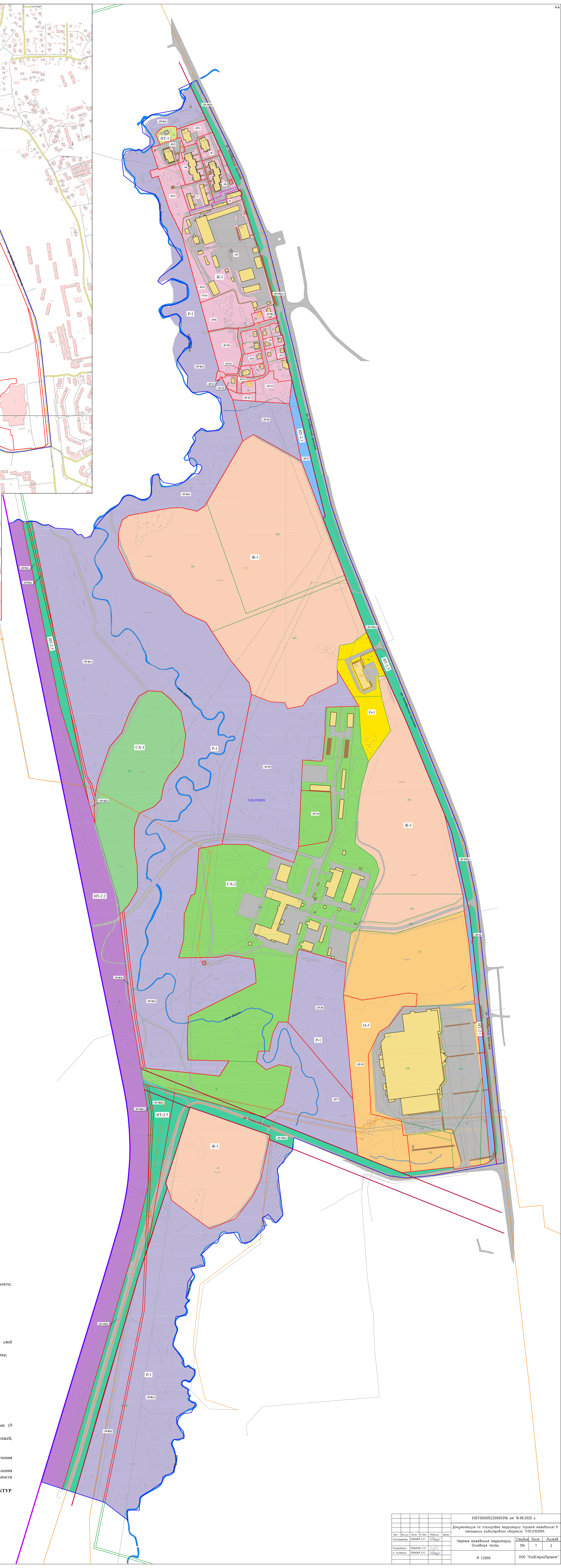
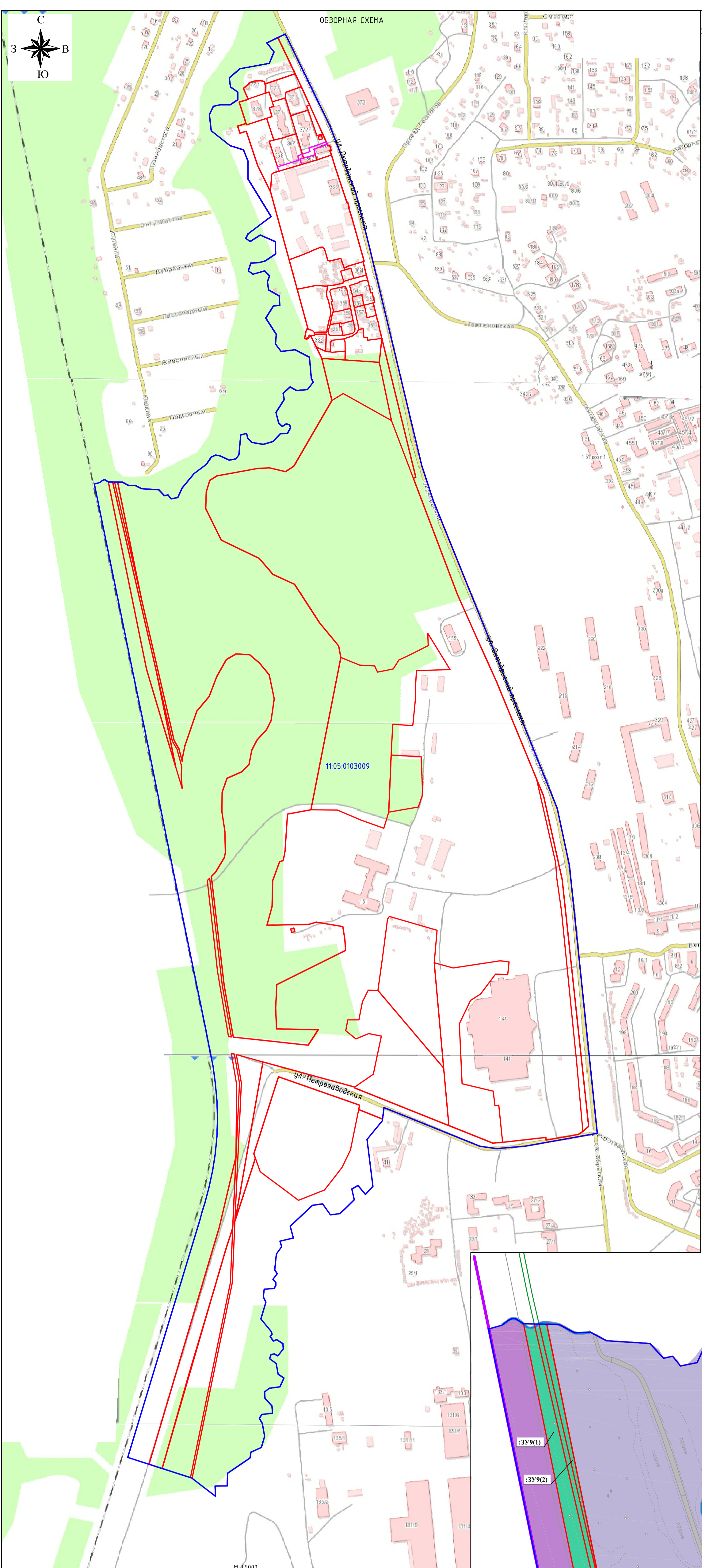
№ точки	X	Y
676	20328.07	12039.16
677	20342.21	12083.98
678	20352.20	12083.37
679	20355.36	12092.73
680	20361.00	12109.40
681	20369.20	12106.85
н7	20378.06	12133.37
682	20382.18	12144.00
252	20378.79	12145.53

№ точки	X	Y
251	20376.57	12146.42
665	20366.48	12117.46
666	20354.21	12120.70
641	20347.00	12095.26
642	20344.80	12087.50
643	20333.32	12091.21
644	20326.45	12068.08
645	20318.76	12042.23
676	20328.07	12039.16

Составила:

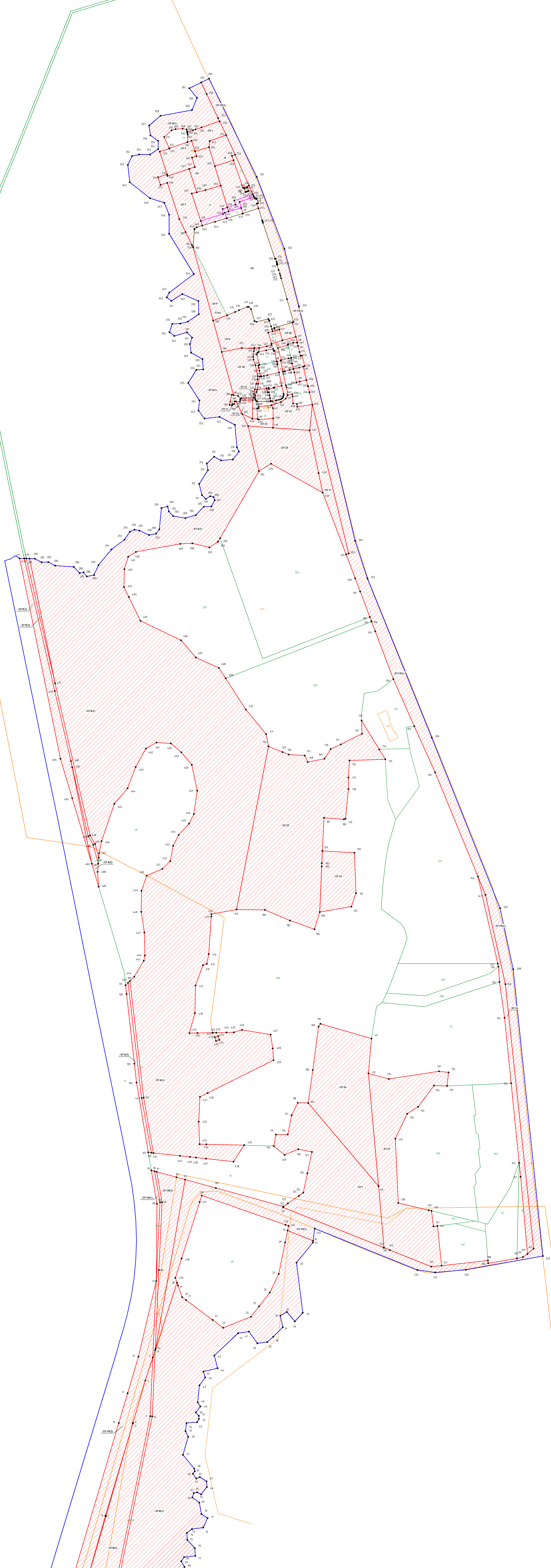


Е.Н. Лебедева



- Условные обозначения:**
- граница формируемого земельного участка, для размещения объекта;
 - публичный сервитут;
 - граница земельного участка, стоящего на кадастровом учете;
 - граница кадастрового квартала;
 - здания, сооружения, объекты незавершенного строительства;
 - существующие красные линии;
 - железная дорога;
 - обозначение земельного участка;
 - обозначение уточняемого земельного участка;
 - номер исходного земельного участка, прекращающего своё существование;
 - обозначение территории, включаемой в состав земельного участка;
 - кадастровый номер земельного участка;
 - кадастровый номер ОКС;
 - номер кадастрового квартала;
 - существующие улицы, проезды;
 - существующие тротуары;
 - существующие объекты капитального строительства.
- ФУНКЦИОНАЛЬНЫЕ ЗОНЫ:**
- ЖИЛЬНЫЕ ЗОНЫ**
- Ж-1** - зона застройки многоэтажными многоквартирными домами (9 этажей и более);
 - Ж-2** - зона застройки среднеэтажными жилыми домами (от 5 до 8 этажей, включая мансардный).
- ОБЩЕСТВЕННО-ДЕЛОВЫЕ ЗОНЫ**
- О-1** - зона делового, общественного и коммерческого назначения (Многофункциональная общественно-деловая зона);
 - О-3** - зона обслуживания объектов необходимых для осуществления производственной и предпринимательской деятельности (производственно-деловая зона).
- ЗОНЫ ИНЖЕНЕРНОЙ И ТРАНСПОРТНОЙ ИНФРАСТРУКТУРЫ**
- ИТ-1** - зона объектов инженерной инфраструктуры;
 - ИТ-2.1** - зона объектов автомобильного транспорта;
 - ИТ-2.2** - зона объектов железнодорожного транспорта;
 - ИТ-2.5** - зона улично-дорожной сети.
- РЕКРЕАЦИОННЫЕ ЗОНЫ**
- Р-1** - зона парков, скверов, садов, бульваров.
- ЗОНА СЕЛЬСКОХОЗЯЙСТВЕННОГО ИСПОЛЬЗОВАНИЯ**
- СХ-1** - зона сельскохозяйственных угодий;
 - СХ-2** - производственная зона сельскохозяйственных предприятий.

03073000522000396 от 10.08.2020 г.				
Документация по планировке территории (проект межевания) в отношении кадастрового квартала 1105/0103009				
Исполн.	Лист	№ листа	Подпись	Дата
С.И.Иванов	Листов	1	Иванов С.И.	10.08.2020
Листов	Лист	2	Иванов С.И.	10.08.2020
С.И.Иванов	Лист	2	Иванов С.И.	10.08.2020
Чертеж межевания территории			Страниц	Лист
Основная часть			1	2
М 1:2000			ООО "КадСтройПроект"	



Условные обозначения:

- граница формируемого земельного участка, для размещения объекта;
- 676 - публичный сервитут;
- граница земельного участка, стоящего на кадастровом учете;
- граница кадастрового квартала;
- здания, сооружения, объекты незавершенного строительства;
- 331 - обозначение земельного участка;
- 38 - обозначение уточняемого земельного участка;
- 28 - номер исходного земельного участка, прекращающего своё существование;
- 2m1 - обозначение территории, включаемой в состав земельного участка;
- 24 - кадастровый номер земельного участка;
- 32 - кадастровый номер ОКС;
- 11.05.0103009 - номер кадастрового квартала.

					030730005220000396 от 10.08.2020 г.					
					Документация на планировку территории (проект межевания) в отношении кадастрового квартала 11.05.0103009.					
И.О. Фамилия	Имя	И.О. Фамилия	Подпись	Дата						
И.О. Фамилия	Имя	И.О. Фамилия	Подпись	Дата						
И.О. Фамилия	Имя	И.О. Фамилия	Подпись	Дата						
					Чертеж межевания территории Общественная часть					
					Страница		Лист		Листов	
					ГМ		2		2	
					М 1:2000					
					ООО "КадСтройПроект"					



ПОСТАНОВЛЕНИЕ ШУӦМ

от 20.03.2020 № 3/692
г. Сыктывкар, Республика Коми

О подготовке документации
по планировке территории
в кадастровом квартале
11:05:0103009

Руководствуясь ст.ст. 45, 46 Градостроительного кодекса Российской Федерации от 29.12.2004 № 190-ФЗ, администрация МО ГО «Сыктывкар»

ПОСТАНОВЛЯЕТ:

1. Организовать муниципальному бюджетному учреждению «Архитектурно-планировочное бюро» подготовку документации по планировке территории (проект межевания) в отношении кадастрового квартала 11:05:0103009.
2. Настоящее постановление подлежит официальному опубликованию.
3. Контроль за исполнением настоящего постановления возложить на первого заместителя руководителя администрации МО ГО «Сыктывкар» Можегова А.А.

Глава МО ГО «Сыктывкар»-
руководитель администрации

Н.С. Хозяинова